

# ” PARLONS BOIS

DANS LE *Grand Est*

JANVIER  
2018

#1



## DOSSIER

# LA FORÊT ET LE BOIS une filière stratégique pour le Grand Est

### ZOOM SUR LES ACTIONS

PAGE 4 Le FA3R fête son demi-million de plants aidés

PAGE 5 Déploiement d'eMOBOIS dans le Grand Est

PAGE 6 La construction bois en France

### ACTUALITÉS

PAGE 7 Lancement de MACOBOIS en Champagne-Ardenne

PAGE 7 EDEC Forêt-Bois Ameublement :  
des financements publics attractifs jusque fin 2018 !

PAGE 8 Le contrat de filière Forêt-Bois du Grand Est

# "PARLONS BOIS

DANS LE *Grand Est*

## DIRECTEUR DE PUBLICATION

Aude BARLIER

## RÉDACTEUR EN CHEF

Véronique TRAUTMANN

## ÉQUIPE DE RÉDACTION

Jean-Georges COMBES

Jonathan GRENIER

Jérôme MARTINEZ

Manon LONJON

Cédric LUNEAU

Lucie RICHERT

## CRÉATION GRAPHIQUE

[www.estellepatout.com](http://www.estellepatout.com)

## FIBOIS ALSACE

Espace Européen de l'Entreprise

2 rue de Rome

67300 SCHILTIGHEIM

Tél. : 03 88 19 17 19

[www.fibois-alsace.com](http://www.fibois-alsace.com)

## GIPEBLOR

2 rue de Jarville

CS 50002

54181 HEILLECOURT Cedex

Tél. : 03 83 37 54 64

[www.gipeblor.com](http://www.gipeblor.com)

## VALEUR BOIS

Maison Régionale de la Forêt et du Bois

Complexe agricole du Mt Bernard

51000 CHALONS-EN-CHAMPAGNE

Tél. : 03 26 26 82 65

[www.valeur-bois.com](http://www.valeur-bois.com)

## ÉDITO

2017 est terminée ! Une nouvelle année commence...

Il est temps, en quelques mots, de revenir sur cette année bien chargée.

Les interprofessions forêt bois du Grand Est ont pris un nouveau départ depuis le début d'année 2017, en travaillant au rapprochement des trois structures.

Pourquoi ? Pour aboutir à la fusion tant attendue : la naissance de l'interprofession Forêt Bois Grand Est.

Si nous, présidents, administrateurs, travaillons toujours à la structuration administrative et politique de notre future Interprofession Grand Est, nos équipes ont prouvé cette fois encore leur efficacité en s'organisant dès avril 2017 en une seule et grande équipe ! Une équipe chargée du développement de la Filière Forêt Bois du Grand Est, une des premières filières Forêt Bois de France. Aujourd'hui, 16 personnes sont à pied d'œuvre pour accompagner les entreprises, rassembler les organisations professionnelles et répondre aux attentes de la filière et des institutionnels.

Cette organisation, nous la devons également au soutien sans faille et réaffirmé de la Région Grand Est, et de l'État (DRAAF, DIRECCTE, DREAL) avec lesquels nous avons construit et rédigé le Contrat Stratégique de Filière, premier Contrat Stratégique de Filière signé en France, le 17 juillet dernier. Nous profitons de ces quelques lignes pour les remercier de l'intérêt qu'ils portent à notre filière, et nos entreprises.

Nous ne pouvons évoquer 2017, la filière forêt bois et ses acteurs, sans évoquer Jean Maegey, président de FIBOIS Alsace. Son départ laisse un vide immense dans notre filière régionale mais également nationale. Qui ne connaissait pas Jean Maegey ? Visionnaire, juste et bienveillant, il a dirigé et conduit nos travaux de fusion en véritable patriarche, nous laissant franchir seuls les derniers mètres qui nous séparaient de la ligne d'arrivée... Merci Jean, la filière te doit tant !

Nous allons profiter de cette nouvelle année pour écrire une nouvelle page telle que nous la souhaitons et l'imaginons, tous ensemble, pour un devenir meilleur, et un développement important de la filière Forêt-Bois du Grand Est.

En démarrant ce nouveau challenge, nous vous souhaitons à tous une excellente année 2018, combinant amour, joie, satisfaction et réussites !

Pierre **GRANDADAM**

Vice-Président de FIBOIS Alsace



Gilles **SOMME**

Président de GIPEBLOR



Laurent **COLLIGNON**

Président de VALEUR Bois



# LA FORÊT ET LE BOIS, UNE FILIÈRE STRATÉGIQUE POUR LE GRAND EST

La région Grand Est se compose de trois territoires traditionnellement forestiers, et marqués par une forte culture du matériau bois.

## UNE FORÊT IMPORTANTE

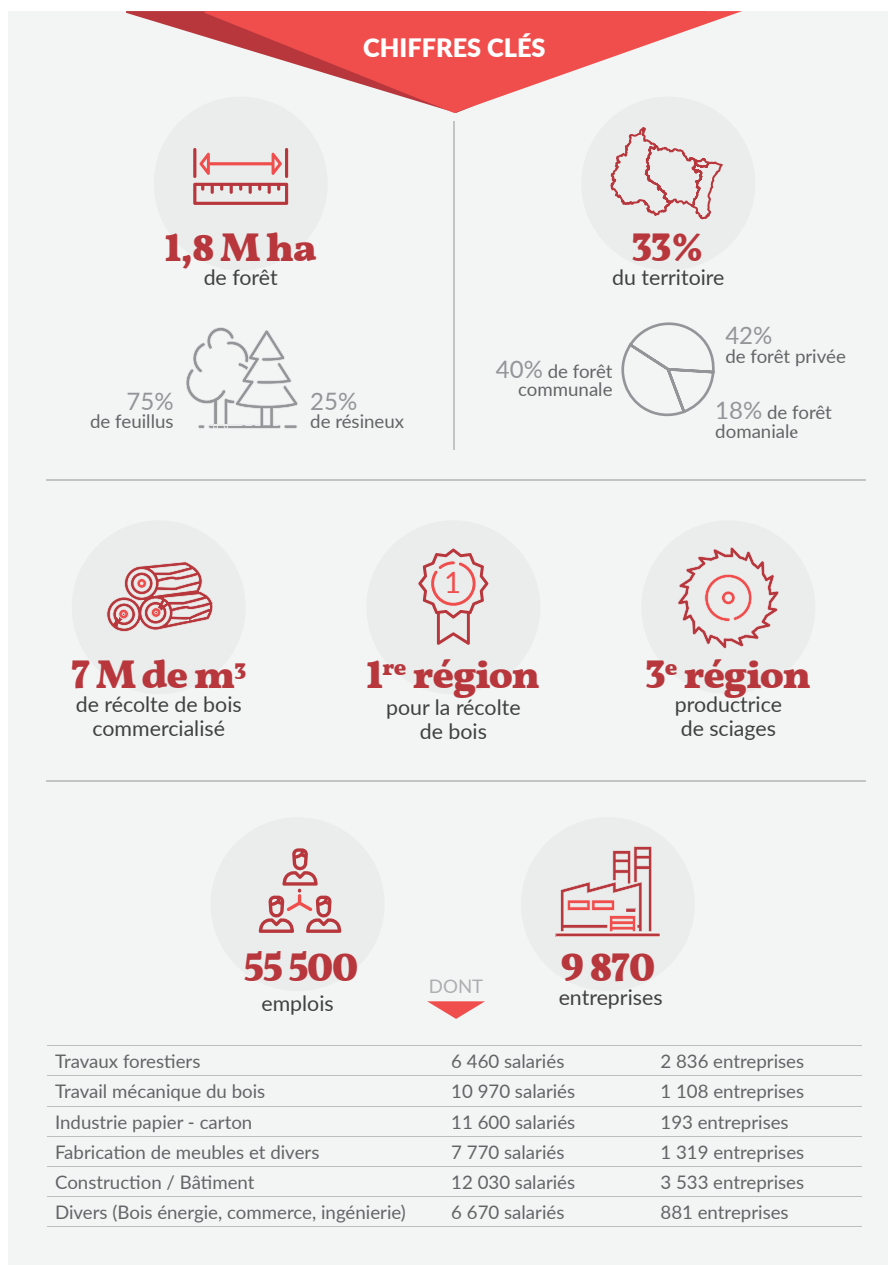
La surface boisée couvre 1/3 de la région avec des forêts diversifiées et productives. Des massifs forestiers majeurs sont présents, comme le massif Vosgien, le massif Ardennais et le massif d'Argonne. Spécificité régionale, les forêts sont majoritairement publiques (58% de la surface : État et 2 425 communes forestières). La forêt privée quant à elle regroupe plus de 370 000 propriétaires (42% de la surface). Avec 60% de forêts certifiées PEFC, la filière démontre en outre un attachement particulier à une gestion durable du patrimoine forestier.

## DE NOMBREUX ACTEURS À TRAVERS L'ENSEMBLE DE LA RÉGION

La filière Forêt-Bois est composée de maillons qui gèrent, récoltent, transforment et valorisent le matériau bois :

- Les propriétaires et gestionnaires forestiers qui gèrent et entretiennent la forêt, source de la matière première.
- Les exploitants forestiers, les entrepreneurs de travaux forestiers, scieurs, industrie lourde (panneaux, papier) qui vont mobiliser le bois, le sortir de forêt et le transformer pour proposer des plots, planches, poutres, panneaux, papier... aux entreprises de deuxième transformation du bois.
- Les entreprises de deuxième transformation du bois qui vont fabriquer un produit fini : bâtiment, menuiserie intérieure ou extérieure, charpente, ossature bois, meubles...

**Au total, ce sont ainsi 9 870 entreprises qui emploient 55 500 personnes (440 000 au total en France). Ces entreprises sont principalement des TPE et PME, qui côtoient des entreprises leaders nationalement et internationalement. Elles participent pleinement au développement local, avec 11 milliards d'euros de chiffre d'affaires annuel.**



L'innovation est au cœur de cette région avec la présence du Pôle de compétitivité Fibres Energivie dédié au développement du matériau bois et de la fibre en général, et celle de centres de recherches de niveau national et international, ce qui démontre un potentiel certain pour développer de nouvelles technologies et de nouveaux usages.

Le Grand Est bénéficie également d'un réseau d'établissements de formation unique en France, du niveau CAP au Doctorat, tant pour l'amont que pour l'aval de la filière Forêt-Bois. Au total, plus de 4 300 élèves sont formés chaque année dans les 59 établissements (formations initiale et continue).

**Pour en savoir plus : [www.foretbois-grandest.com](http://www.foretbois-grandest.com)**

# LE FA3R FÊTE SON DEMI-MILLION DE PLANTS AIDÉS

Créé à l'initiative des professionnels de la filière Forêt-Bois, le Fonds d'Aide à la Reconstitution de la Ressource Résineuse (FA3R) répond à l'urgence d'agir au profit des hagis vosgiens (petites parcelles privées résineuses).

Une étude de 2010 réalisée par le CRPF, concluait que 75% de ces parcelles étaient laissées en friche après récolte. Afin de préserver ces 44 000 ha de peuplements résineux dans les Vosges, indispensables à l'économie de la filière bois française, les professionnels de la filière régionale ont décidé d'agir en créant le FA3R en 2012. L'objectif : inverser la tendance et redonner les moyens et l'envie aux propriétaires forestiers d'investir dans la plantation de leurs parcelles, en proposant une aide financière allant de 500 à 1 500€ par hectare reboisé (en fonction des critères liés au chantier).

Dans ce projet, les professionnels fondateurs et contributeurs du FA3R sont accompagnés des interprofessions GIPEBLOR et FIBOIS Alsace, des CRPF Grand Est et Bourgogne-Franche-Comté, de la Chambre d'Agriculture Grand Est et des Forestiers d'Alsace pour la gestion et la promotion du fonds. Chaque année, une enveloppe d'environ 100 000 € est destinée aux petits propriétaires privés de friches ou de hagis du Massif Vosgien (Alsace, Lorraine, Franche-Comté, et la Vôge), qui souhaitent replanter des résineux sur des surfaces comprises entre 50 ares et 4 ha, pour des propriétés totales (d'un seul tenant) inférieures à 10 ha. Fort de ses douze contributeurs, rassemblant :

- les entreprises de l'amont de la filière : les coopératives forestières COSYLVAL et Forêts & Bois de l'Est, le Groupement des Pépinières d'Alsace-Lorraine,
- les entreprises de la première transformation : la papeterie NorskeSkog Golbey, et les scieries : Siat-Braun, Bastien, Gaiffe, Lemaire, Germain-Mougenot, Oriol, Schilliger, et Weber.

Le projet est un bel exemple de synergie réussie entre les différents acteurs de la forêt et du bois.

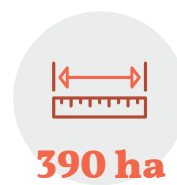
Depuis cette année 2017, le FA3R a noué un partenariat avec le fonds de dotation Plantons Pour l'Avenir afin de proposer aux propriétaires une offre de financements plus large.

**Premier fonds privé créé en France il y a de cela 5 ans, le FA3R a déjà permis la plantation de plus d'un demi-million de plants sur le Massif Vosgien.**

## AUJOURD'HUI, LE FA3R C'EST



propriétaires soutenus



d'épicéas, de sapins, de douglas et de mélèzes plantés



plants engagés



un fonds exclusivement financé par les contributeurs

Le FA3R salué et primé "Initiative pour la Lorraine 2016" par le Cercle Economique Lorrain, le 29 novembre, dans les Salons Baccarat, à Paris.



# DÉPLOIEMENT D'EMOBOIS DANS LE GRAND EST

eMOBOIS a été initié et développé à l'initiative de professionnels de la filière Forêt-Bois, avec le soutien notamment des interprofessions du quart Nord Est et sous l'égide de l'interprofession nationale France Bois Forêt, dans le but de développer, sécuriser et accélérer les échanges de données informatisées.



“L'avantage d'eMOBOIS est que la plateforme ne s'immisce pas dans le système informatique de chaque intervenant. Chacun reste propriétaire de ses données, et d'un point de vue sécurité, c'est important”

**Aymeric ALBERT**  
ONF, Département commercial bois  
PARIS - 75

“Échanger simplement et rapidement est la base d'une bonne collaboration”

**Philippe SIAT**  
Président de la FNB, Scierie SIAT-BRAUN  
URMATT - 67

“eMOBOIS se traduit aussi par des gains économiques : réduction des encours financiers, un nombre de commandes non conformes ; ce qui améliore la marge brute”

**Rose-Marie ROCHATTE**  
Transports Rochatte SARL  
LA BRESSE - 88

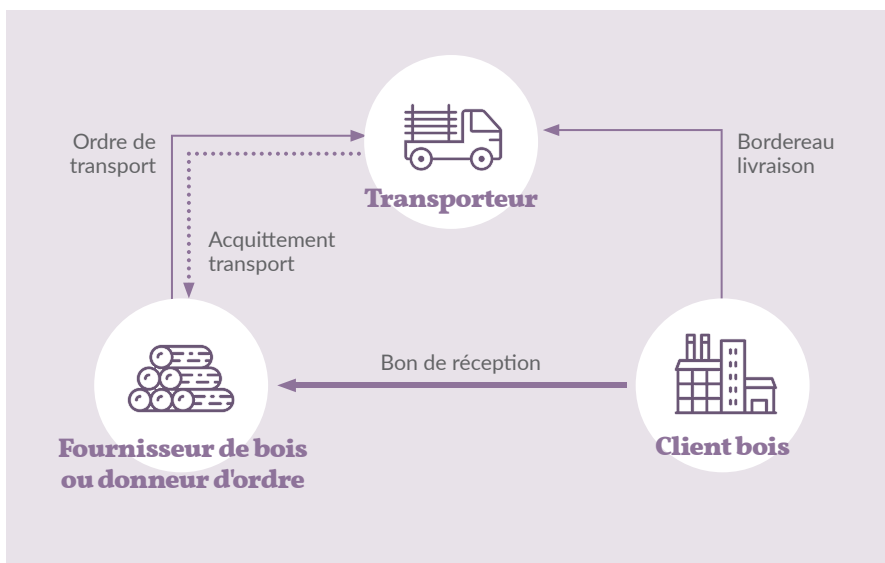
## UNE FILIÈRE QUI ÉVOLUE AVEC SON TEMPS

Les outils informatiques sont désormais partie prenante de la vie professionnelle et la filière Forêt-Bois n'est pas en reste. Pour faciliter cette transition et améliorer la qualité des interactions entre les différents professionnels du secteur, eMOBOIS propose un service d'échange de données sécurisées et standardisées. L'objectif est de faciliter la dématérialisation et les transferts d'informations entre deux entreprises impliquées dans le processus d'approvisionnement des bois, sur la base d'un langage commun.

## LE LANGAGE DU BOIS, UN LANGAGE UNIVERSEL

Les documents standardisés mis à disposition des utilisateurs d'eMOBOIS (ordre de transport, acquittement de transport, bon de réception et bordereau de livraison) permettent la lecture et la transmission de messages sécurisés et optimisés.

L'historisation de ces flux d'information permet également aux entreprises de renforcer leurs relations de confiance et ainsi d'améliorer leur compétitivité. Le langage du bois devient alors universel.



## FÉDÉRER LES PROFESSIONNELS DE LA FILIÈRE AUTOUR D'EMOBOIS

Piloté par les interprofessions Forêt-Bois du Grand Est, le déploiement d'eMOBOIS dans notre région est en cours. Des « journées d'information eMOBOIS » ont ainsi été organisées en collaboration avec le FCBA courant 2017 et ont permis à de nombreux professionnels de

découvrir cet outil. Suite notamment à ces opérations, 25 entreprises régionales utilisent à présent eMOBOIS et ont rejoint les autres acteurs déjà impliqués. Ces professionnels n'ont désormais besoin plus que d'un seul langage pour se comprendre : celui du bois.

Plus d'infos sur [www.emobois.fr](http://www.emobois.fr)



# LA CONSTRUCTION BOIS EN FRANCE

## LE MARCHÉ DU LOGEMENT

Un chiffre à retenir est la hausse de 72% du marché pour les logements collectifs, 9 000 de ces logements collectifs ont ainsi été construits en bois en France en 2016 contre 5 220 en 2014, ce qui représente une mise en chantier de 17% dans ce domaine.

On constate également une belle montée du marché des extensions-surélévations de 2014 à 2016 dont 28% des réalisations sont en bois. C'est une hausse de 8% de part de marché du bois, alors que le nombre de ces chantiers diminue (-22%). Les clients associent de manière fréquente les travaux d'isolation thermique par l'extérieur à la réalisation d'une extension. 51% des entreprises en 2016 ont réalisé des travaux d'isolation dans la rénovation. Ce marché est stable par rapport à 2014.

En termes de marché, la maison individuelle (secteur diffus et groupé) a un décalage de tendance par rapport au reste du secteur du bâtiment. On construisait 14 500 maisons en 2014 contre 12 435 en 2016. L'ossature bois reste le système constructif le plus utilisé à 84%, soit une légère hausse de 2 points en 2 ans.

## LE MARCHÉ DES BÂTIMENTS NON RÉSIDENTIELS

On relève un plébiscite en faveur du bois dans la construction de bâtiments industriels et artisanaux, avec l'augmentation des parts de marché respectives de 12 à 17% en deux années. Cette évolution pour les bâtiments tertiaires privés et publics, ainsi que les bâtiments agricoles reste stable. En 2016, la surface des bâtiments non résidentiels représente 3 193 500 m<sup>2</sup>, soit une légère hausse de 1,1%.

## DES ENTREPRISES PRÉSENTES

Les sociétés de la construction bois emploient en France au total 27 420 salariés, soit 3% des effectifs du bâtiment. Le nombre d'entreprises de la construction bois est resté stable. Le chiffre d'affaires et le nombre de salariés ont connu respectivement une baisse de 3% et de 5%. On constate que la taille de l'entreprise joue sur l'évolution de l'activité. En effet, les entreprises de plus de 20 salariés, qui représentent 59% des entreprises de la construction bois, sont celles qui connaissent la plus grande baisse (phénomène inverse constaté en 2014). En 2016, la stratégie de diversification des petites entreprises (moins de 20 salariés) leur a permis de maintenir leurs activités.

En 2016, un phénomène s'accroît avec un regroupement des entreprises de la construction bois leur permettant

de répondre à des appels d'offres plus importants.

Dans une perspective de croissance, 37% des constructeurs de maisons individuelles et 24% de fabricants de charpente et menuiserie prévoient d'investir afin d'accroître leur production. Conscient de la relance du secteur du bâtiment, notamment dans les trois segments porteurs (les logements collectifs, l'extensions-surélévations, les bâtiments industriels et artisanaux), 40% des entreprises souhaitent embaucher rapidement.

La part du bois français dans la construction se développe : on note que 40% des achats proviennent directement de scieries françaises. Un beau score également pour les bois certifiés PEFC qui représentent 94% (83% en 2014). Cette augmentation s'explique par la hausse des bois d'origine française.

## ZOOM SUR LE GRAND EST



13,6%

de parts de marché de la maison individuelle (secteur groupé)



965

maisons à ossature bois construites en 2 ans



745

extensions-surélévations en bois



360

logements collectifs en bois

Premier prix en logement collectif du palmarès construction bois Grand Est.

Photo : Olivier Mathiotte ; Vincent Toffaloni

Les chiffres de l'Enquête Nationale de la Construction Bois 2017 sur l'activité 2016 ont été publiés le 6 juin dernier. Cette enquête, basée sur plus de 1000 entreprises, a été réalisée en partenariat avec France Bois Régions, l'UMB-FFB et Afco Bois, et financée par France Bois Forêt et le CODIFAB. L'article détaillé est disponible sur le site [www.franceboisforet.com](http://www.franceboisforet.com).



# EDEC FORÊT-BOIS AMEUBLEMENT

## DES FINANCEMENTS PUBLICS ATTRACTIFS JUSQUE FIN 2018 !

La conjoncture de ces dernières années nous montre de façon encore plus évidente que la ressource essentielle d'une entreprise est son capital humain.

Expériences, talents, savoir-faire, maîtrise, qualifications sont autant d'atouts qui, en se conjuguant, font la force vive d'une entreprise et sont source de développement et de compétitivité.

Cultiver cette force vive est indispensable pour pérenniser et développer votre entreprise.

C'est dans ce contexte que la DIRECCTE Grand Est a signé un accord EDEC pour la formation dans la filière Forêt-Bois et ameublement du Grand Est avec plusieurs partenaires : FIBOIS Alsace, GIPEBLOR, VALEUR Bois, PLAB, FAFSEA, OPCA 3+ et OPCALIA.

Cet accord apporte un financement aux entreprises mettant en œuvre une formation de leurs salariés sur la période 2017-2018.

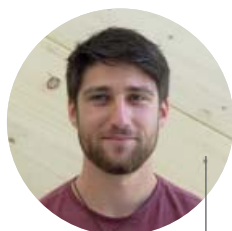
C'est l'occasion de former vos salariés ! Parlez-en avec eux, ils seront sûrement force de propositions !

**Pour plus de renseignements sur ces financements, contactez votre interprofession ou votre OPCA.**



# LANCEMENT DE MACOBOIS

## EN CHAMPAGNE-ARDENNE



Jonathan GRENIER  
coordinateur du projet  
MACOBOIS

Pour répondre à l'Appel à Manifestation d'Intérêt (AMI) Dynamic Bois lancé en 2016 par l'Agence De l'Environnement et de la Maîtrise de l'Energie (ADEME), un consortium d'acteurs champardennais, réunis sous l'égide de Valeur Bois, a présenté le projet MACOBOIS : « Mobilisation des bois dans le cadre d'une Action Collective pour le développement de la filière BOIS énergie avec les territoires champardennais ». Lauréat de cet AMI 2016, ce projet vise la mobilisation de 185 000 m<sup>3</sup> de bois sur 3 ans, par la valorisation essentiellement de peuplements pauvres, délaissés ou en impasse sylvicole. Un objectif de 60 % du bois mobilisé servira à alimenter le débouché bois énergie et préférentiellement les chaufferies du Fonds Chaleur.

Le lancement de MACOBOIS a été opéré courant février 2017 par le recrutement par VALEUR Bois de Jonathan GRENIER, coordinateur du projet.

Il a eu pour première mission en partenariat avec le CRPF et l'ONF la rédaction du diagnostic sylvicole. Ce document fixant les critères d'éligibilité pour les travaux d'amélioration sert de référence aux attributions d'aide. Le diagnostic sylvicole a été validé courant de l'été 2017, désormais les dossiers de demande d'aide à l'amélioration des peuplements peuvent être déposés.

En parallèle de la rédaction du diagnostic, une première réunion a été organisée le 2 mai sur le transfert du projet GERBOISE (Gestion raisonnée de la Récolte BOIS Energie) à la Champagne-Ardenne. Cette étude, menée par le FCBA, s'allie à MACOBOIS pour effectuer ce transfert à un échelon régional.

Enfin, les premières expérimentations d'exploitation des bois en zone de pente, dirigées par l'ONF, ont débuté cet été.

# LE CONTRAT DE FILIÈRE FORÊT-BOIS DU GRAND EST

Le contrat de filière Forêt-Bois du Grand Est a été signé le lundi 17 juillet 2017 sur le site de l'entreprise Pavatex (Groupe Soprema) à Golbey par :

- Daniel Grémillet, Vice-président de la Commission Agriculture et Forêt, Conseiller régional,
- Jean-Luc Marx, Préfet de la Région Grand Est,
- Pierre Grandadam, Vice-Président de Fibois Alsace,
- Gilles Somme, Président du Gipeblor
- Laurent Collignon, Président de Valeur bois.

Ce document définit les axes stratégiques, les objectifs et les actions nécessaires pour renforcer la compétitivité de la filière Forêt-Bois régionale et pour conforter les entreprises ainsi que l'emploi.

## Le Contrat de filière Forêt-Bois Grand Est comporte cinq axes :

- **Axe 1** : Structurer une interprofession forte et reconnue par tous,
- **Axe 2** : Gérer durablement la ressource, optimiser sa mobilisation et sécuriser les approvisionnements des entreprises,
- **Axe 3** : Soutenir et renforcer la compétitivité des acteurs de la filière,
- **Axe 4** : Développer les marchés du bois, la valeur ajoutée des débouchés,
- **Axe 5** : Communiquer.

Il traduit la volonté conjointe des professionnels, de la Région et de l'État de renforcer la structuration, le développement et la compétitivité

de la filière à chaque maillon, afin de valoriser le territoire et sa ressource forestière.

Ce document, centré sur le développement économique, s'articulera avec le PRFB qui est en cours d'élaboration et qui intégrera l'ensemble des composantes économiques, environnementales et sociales liées à la filière.

La signature du contrat de filière a été précédée par une visite de l'entreprise PAVATEX et il a été suivi par une conférence sur le bois et la chimie verte devant un auditoire de plus de 70 personnes attentives à ces thèmes d'actualités.

De gauche à droite :  
Daniel GREMILLET, Gilles SOMME,  
Pascale GAILLOT, Jean-Luc MARX,  
Laurent COLLIGNON, Pierre GRANDADAM.

Photo Région Grand Est

